



T.C.
ŞANLIURFA VALİLİĞİ



ŞANLIURFA
BELEDİYE BAŞKANLIĞI



T.C. Kalkınma Bakanlığı
Güneydoğu Anadolu Projesi
Bölge Kalkınma İdaresi Başkanlığı



KARACADAĞ
KALKINMA AJANSI • DEVELOPMENT AGENCY



İL KÜLTÜR VE TURİZM
MÜDÜRLÜĞÜ



T.C.
ŞANLIURFA İL ÖZEL İDARESİ



ŞANLIURFA
TİCARET VE SANAYİ ODASI



ŞANLIURFA İLİ KÜLTÜR EĞİTİM
SANAT VE ARAŞTIRMA VAKFI

ŞANLIURFA'YI GEZELİM



Şanlıurfa © 2014



T.C.
ŞANLIURFA VALİLİĞİ



ŞANLIURFA
BELEDİYE BAŞKANLIĞI



T.C. Kültür ve Turizm Bakanlığı
Genel Müdürlüğü Arşivi Projesi
Bilgi Kültürüne Mirası Başkanlığı



KARACADAĞ
KARABULUTLARI VE TURİZM VAKFI



İL KÜLTÜR VE TURİZM
MÜDÜRLÜĞÜ



T.C.
ŞANLIURFA İL ÖZEL İDARESİ



ŞANLIURFA
TİCARET VE SANAYİ ODASI



ŞANLIURFA İLİ KÜLTÜR EĞİTİM
SANAT VE ARAŞTIRMA VAKFI

**Şanlıurfa Valiliği
İl Kültür ve Turizm Müdürlüğü Yayınları
Şehir Kitaplığı Dizisi: 18**

ISBN: 978-605-359-441-3

Yayın Koordinatörü
Selami YILDIZ

Editör
Mehmet Sait RIZVANOĞLU

Yayın Metinleri
Selami YILDIZ
Mehmet Sait RIZVANOĞLU

Yayın Kurulu
Selami YILDIZ - Aydın ASLAN
Aykut Hakan KUTLUHAN - Mehmet Sait RIZVANOĞLU

Kapak Fotoğrafı
Yasin KÜÇÜK

Fotoğraflar
M. Sait RIZVANOĞLU - Burhan AKAR
Yasin KÜÇÜK - İbrahim H. KARACA
Bayram SOYKAN - Mehmet EMRE EREN
Mahmut ORMANCIOĞLU - Bülent KAVŞUT
Hasan KARABULUT
İl Kültür ve Turizm Müdürlüğü Arşivi
Şanlıurfa Belediyesi Arşivi
Şanlıurfa Müze Müdürlüğü Arşivi

Grafik Tasarım
Tolga ZENCİR

Yapım
Navi Medya

İzin alınmadan ve kaynak gösterilmeden alıntı yapılamaz.



ŞANLIURFA'YI GEZELİM

1. GÜN: URFA'NIN KALBİNDE GEZİ

ŞANLIURFA ARKEOLOJİ MÜZESİ

Şanlıurfa'da müze kurma girişimleri 1948 yılında, müzelik eserlerin toplanması ve Atatürk İlkokulu'nda depolanmasıyla başlar ve daha sonra bu eserler Şehit Nusret İlkokulu'na taşınır. Mevcut müzemizin 1965 yılında temeli atılır ve 1969 yılında ziyarete açılır.



Şanlıurfa Müzesi



Dünyanın En Eski Heykeli:
Balıklıgöl Heykeli

Şanlıurfa Arkeoloji Müzesi sahip olduğu 74.000 eser sayısı ile Türkiye'nin 5. büyük müzesidir. Paleolitik dönemden günümüze değin birçok eseri Şanlıurfa Müzesi'nde görmek mümkündür. **“12.000 Yıllık Dünyanın En Eski Heykeli: Balıklıgöl Heykeli”** müzemizde sergilenmektedir.

Şanlıurfa, il genelinde yapılan arkeolojik kazı sayısı ile Türkiye'nin en çok kazı yapılan ilidir. Bu bağlamda kent merkezi ve iki ilçe merkezi kentsel sit alanı ilan edilmiştir. Yani Şanlıurfa adeta **“Açık Hava Müzesi”**dir.

ŞANLIURFA KURTULUŞ MÜZESİ (MAHMUD NEDİM KONAĞI)

Eski Devlet Hastanesi yakınındadır. 1903 tarihinde inşa edilmiştir. Avrupai tarzda konak mimarisi ile geleneksel tarzda Urfa evi mimarisinin kaynaştığı bir özelliğe sahip olan ve oldukça geniş bir alana yayılan konak, haremlik ve selamlık bölümlerinden meydana gelmiştir. 1940'lı yıllarda Halk Tiyatrosu bu binada gösteriler yapmıştır. Konak, Şanlıurfa Valiliği tarafından onarılmış ve 11 Nisan 2009'da **“Şanlıurfa Kurtuluş Müzesi”** olarak hizmete sunulmuştur. Ayrıca Konağın bir bölümü, Devlet Türk Halk Müziği Korosu'na tahsis edilmiştir.



Mahmud Nedim Konağı



Fırfırlı Camii

FIRFIRLI CAMİİ (ON İKİ HAVARİ KİLİSESİ AZİZ HAVARİLER KİLİSESİ)

Vali Fuat Bey Caddesi'nde (Büyükyol) bulunan ve kilise olarak inşa edilen yapı, Oniki Havarî Kilisesi olarak ta kayıtlara geçmiştir. Osmanlı Döneminde yapı üzerinde rüzgârgülü benzeri materyaller olduğundan halk arasında **“Fırfırlı Kilise”** olarak isimlendirilmiştir. Kaynaklara göre Hıristiyanlık açısından büyük önem taşıyan ve Van bölgesindeki Varak Manastırında bulunan **“Varak Haçı”** 1092 yılında Urfa'ya getirilerek bu kiliseye konulmuştur. Caminin mihrabı üzerindeki kitabeden anlaşıldığına göre 1956 yılında kiliseden camiye çevrilmiştir.



Firfirli Camii İçten Görünüm

Camiye çevrilirken özel bir isim kullanılmamış üzerine konulan rüzgârgülünden dolayı Urfa Şivesi ile “Fırırılı Camii” ismi kullanılmıştır. Yapının dikkat çeken yönlerinden birisi de yarım sütunlar ile dış cephelerdeki taş duvarda bulunan bezemelerdir.

SELAHADDİN EYYUBİ CAMİİ (AZİZ JOHANNES PRODRMOS ADDAİ KİLİSESİ)

Yapı, Vali Fuat Bey Caddesi'nde (Büyükyol) bulunmaktadır. 457 yılında Piskopos Nona tarafından yaptırılan Vaftizci Yahya Kilisesi'nin üzerine 19.yy başlarında inşa edildiği tahmin edilmektedir. Dönemi ve bölgedeki en büyük kilise olması dolayısıyla katedral olarak da adlandırılmıştır. Yapı uzun yıllar harap durumda kalmış ve bir ara elektrik santrali olarak kullanılmıştır. 28 Mayıs 1993'te onarımı yapılarak cami olarak ibadete açılmıştır. Caminin girişi batı yönünde olup, son cemaat yeri de daha önceki kilisenin narteksinden(giriş bölümü) yararlanılarak



Selahaddin Eyyubi Camii

yapılmıştır. İbadet mekânı oldukça geniş ölçüde pencerelerle aydınlatılmıştır. Yapı üzerindeki pencerelerin kenarlarında kiliseden kalan yarım sütunlar ve birbirlerine dolanmış ejder kabartmaları bulunmaktadır. İlk kilisenin Selahaddin Eyyubi tarafından bir dönem cami olarak kullanılmasından dolayı yapı camiye dönüştürüldüğünde aynı isimle anılmıştır. Cami, 2010-2011 yılında, Vakıflar Genel Müdürlüğü tarafından onarılmıştır.

KÜÇÜK HACI MUSTAFA HACIKAMİLOĞLU KONAĞI (CEVAHİR KONUKEVİ)

Vali Fuat Caddesi (Büyükyol)'nin, Halil-ür Rahman Gölü'ne yakın kesiminde, Selahaddin-i Eyyubi Camii'nin karşısındadır. Bu tarihi konak, 19. yüzyılın ikinci yarısında inşa edilmiştir. Haremlik ve selamlık olmak üzere iki bölümü vardır. İnşa malzemesi kesme taştır. Küçük Hacı Mustafa Hacıkâmioloğlu Konağı olarak da bilinen bu konak, emekli valilerden Cemal Mirkelamoğlu'nun varisleri temsilen sağladığı maddi ve manevi destek sonucunda Şanlıurfa Valiliğince İl Özel İdaresi adına 1991 yılında satın alınarak restore edilmiştir. Konak günümüzde sıra gecelerin düzenlendiği bir konuk evi olarak kullanılmaktadır.



Cevahir Konukevi

HALEPLİBAHÇE MOZAIKLERİ

Halil ür-Rahman Gölü (Balıklıgöl) çevresindeki Halepli Bahçede, 2007 yılında yapılan kazılarda, günümüzden 3.000 yıl önce Ege'den, Karadeniz'e ve Anadolu'nun içlerine uzanan kültür havzasında, erkek egemenliğine karşı savaşan Amazon kadınlarının av sahnesi mozaïği bulundu. Mozaiklerin ilk tespiti Yrd.Doç.Dr Bahattin ÇELİK ve Arkeolog Ali UYGUN tarafından yapıldı.

Halepli Bahçe Mozaiklerinin en önemli özelliği “Savaşçı Amazon Kraliçelerinin Tanımlı Olarak Mozaïğe Resmedilmiş Dünyadaki Tek Örneği” nin burada ortaya çıkmasıdır. Uzmanlar, Halepli



Savaşçı Amazon Kraliçesi Penthesileia

Bahçe Mozaiklerinin mozaik tekniği, sanatı ve 4 m² ebadında Fırat Nehri'nin orijinal taşlarından yapılması ve benzeri özelliklerinden dolayı, dünyanın en kıymetli mozaiği olarak tanınmaktadır.



Savaşçı Amazon Kraliçesi Hippolyte



Savaşçı Amazon Kraliçesi Antiope

Halepli Bahçe'de Şanlıurfa Valiliği imkânlarıyla Şanlıurfa Arkeoloji Müzesi Başkanlığında ve arkeologlarımızın nezaretinde, ilk etapta 100 m²'lik mozaik gün ışığına çıkarılmıştır. Av sahnesi mozaığının kenar bordürlerinde, geometrik motifler, bitki desenleri, güvercin, kanatsız eros, sincap, ördek, keklik, ceylan ve tazi figürlerine yer verilmiştir. Mozaiği çevreleyen bordürün köşelerinde ise "Edessa Güzeli" diye kamuoyuna yansıyan, mask dışında, ana sahnede dört amazon kraliçesi Hippolyte (Hipplüte), Antiope, Melanipe (Melanipe) ve Penthesileia (Pentesileya) savaşçı amazon kadınlarına özgü giysileriyle, tek göğüslü olarak at üstündeki av sahneleri tasvir edilip Grekçe isimlerine yer verilmiştir.

Haleplibağçe'de yapılan kazı çalışmaları sonucu farklı mozaikler de ortaya çıkmıştır. Bunlar arasında en önemlilerinden biri Truva Savaşı'nın kahramanlarından Aşil (Akileus)'dir. Alanda Aşil'in hayat hikâyesini konu alan taban mozaiği, Şanlıurfa Müzesi arkeologları tarafından ortaya çıkarılmıştır.



Savaşçı Amazon Kraliçesi Melanipe



Aşil Mozaiği

Kazı çalışmalarında ortaya çıkarılan ve Roma dönemine tarihlenen yerden ısıtmalı hamam da alanın nedenli önemli bir yerleşim yeri olduğunu gözler önüne sermektedir. Tüm bu özelliklerinden dolayı Kültür ve Turizm Bakanlığı Haleplibahçede biri kapalı diğeri açık alan müzesi olmak üzere iki adet müze yapılmasına karar vermiştir. Yeni Şanlıurfa Arkeoloji Müzesi ve mozaikler için açık hava müzesi olarak tasarlanan Edessa Mozaik Müzesi'nin yapımı devam etmektedir.



Roma Hamamı

HALİL-ÜR RAHMAN GÖLÜ (BALIKLI GÖL) (ATEŞİN SERİN VE SELAMET OLDUĞU YER)

Urfa Kalesi'nin kuzeyinde bulunan Halil-ür Rahman Gölü((-Balıklıgöl) Hz. İbrahim için "ateşin serin ve selamet olduğu" mekândır. Kutsal kitaplara göre; M.Ö. 2.000 yıllarında Urfa'da yaşayan Nemrud Bin Ken'an'ın ilahlığını reddeden ve akıl yoluyla Rabbini bulan ilk insan Hz. İbrahim, Nemrud ve ahalisinin tapındığı putları kırınca ateşe atılmasına karar verilmiş, Mucize-i İbrahim bu mekânda gerçekleşmiş ve mekân gül bahçesine dönüşmüştür. Bu inanış semavi dinlerce ve nesilden nesile aktarılan halk hafızasındaki bilgilerce de kabul edilmektedir.



Halil-ür Rahman Gölü (Balıklıgöl)

HALİL-ÜR RAHMAN CAMİİ (DÖŞEME CAMİİ) ve MEDRESESİ

Halil-ür-Rahman Gölü'nün(Balıklıgöl) yanında yer almaktadır. Cami halk arasında "Döşeme Camisi" olarak ta isimlendirilmektedir. 504 tarihinde Rahip Urbisyus tarafından Hz. İsa Peygamber'in annesi Hz. Meryem adına bir kilise inşa ettirilmiştir.



Halil-ür Rahman Camii (Döşeme Camii)

Meryem Ana Kilisesi olarak kayıtlara geçen bu kilise, Abbasi Halifesi Me'mun döneminde(813-833), camiye dönüştürülmüştür. Minare, Selahattin Eyyubi'nin Yeğeni El Melik'ül Eşref Muzafferrüddin Musa tarafından 1211-1212 yıllarında onarılmıştır. Yapı, Kanuni Sultan Süleyman(1520-1566) döneminde restore edilmiştir. 1810 yılında yapı kapsamlı bir onarım görmüştür. Evliya Çelebi, Seyahatnamesi'nde bu camiden "İbrahim Halil Tekkesi" olarak bahsetmektedir.

RIZVANIYE CAMİİ ve MEDRESESİ

Halil-ür Rahman Gölü (Balıklıgöl)'nün kuzey kenarında bulunan cami, 1736 (Hicri.1149) yılında Rakka Valisi Rıdvan Ahmet Paşa tarafından yaptırılmıştır. Mihraba paralel ve üç kubbeli olarak



Rizvaniye Camii

inşa edilmiştir. Caminin doğusunda tek şerefeli bir minare yer alır. Harim giriş kapısı iki renkli malzeme kullanılarak yapılmıştır. Harim kısmı(ana ibadet mekânı) her yönden açılan penceleleri ile oldukça aydınlıktır. Süsleme olarak yapının en ilginç kısmı giriş kapısıdır. Ahşap kapı, çivi kullanılmadan geçme ve kakma tekniğiyle yapılmıştır. Kapı üzerinde zengin bitkisel ve geometrik desenler bulunmaktadır.

AYNZELİHA GÖLÜ (ANZILHA GÖLÜ)

Halil-ür Rahman Gölü'nün hemen güneyinde, Urfa Kalesinin önünde yer almakta olup, 150m2 alanı bulunan bir göldür. Bu göldeki balıklar, mekânın kutsal olduğuna inanıldığından yenmez. Rivayetlere göre, Hz İbrahim ateşe atılacağı zaman, Nemrut'un kızı Zeliha, Hz. İbrahim'in dinine iman ettiğini söyleyince, babası tarafından ateşe atılır. Zeliha yanarak can verir. Daha sonra, Zeliha'nın düştüğü yerde bir göl oluşur. Bu göle de Aynzeliha (Zeliha Gölü veya Pınarı) adı verilir.



Aynzeliha Gölü

URFA KALESİ

Urfa Kalesi'nin M.Ö. 10.000 yıllarına ait neolitik bir alan üzerine kurulduğu tahmin edilmektedir. Kalenin yanı başında çıkarılan ve Şanlıurfa Müzesinde sergilenen 12.000 yıllık Balıklıgöl Heykeli ve Kale alanı, Balıklıgöl havzasının tarihini gözler önüne sermektedir.

6.yy'ye ait kayıtlarda kaleden bahsedilmemektedir. Kale ile ilgili ilk kayıtlar 11.yy'ye aittir. Buna göre kale 6 yy. ile 11. yy arasında tarihlenebilir. Kale ilgili kabul edilen görüş: M.S. 812-814 yılları arasında Abbasiler döneminde yapıldığıdır. Kalenin üzerindeki korint başlıklı iki sütun Edessa Karalı 9. MANU döneminde, M.S. 240-242 yılları arasında birer anıt sütun olarak yapılmıştır. Doğudaki sütun üzerindeki Süryanice kitabede: "Ben askeri komutan BARŞAMAŞ (Güneşin oğlu)'in oğlu AFTUHA. Bu



Urfa kalesi

sütunu ve üzerindeki heykeli veliaht Prens MANU kızı, kral MANU eşi, hanımefendim ve velinimetim kraliçe ŞALMETH için yaptım" yazılıdır. Urfa Kalesi'nin, üç tarafı kayadan oyma hendek ile çevrilidir. Ayrıca Aynzeliha Tüneli ile kale ile Aynzeliha Gölü arasında geçit sağlanmıştır.

MEVLİD-İ HALİL (DERGÂH) CAMİİ ve MAĞARASI

(Hz. İbrahim'in Doğduğu Makam)

Mevlid-i Halil Camii, Dergâh Platosu içerisinde, Balıklıgöl civarında yer alır. Mevlid, "kutlu doğum" demektir. Hz. İbrahim Peygamberin yanı başındaki mağarada doğduğuna inanıldığından, camiye Mevlid-i Halil Camii adı verilmiştir. Mevcut kaynaklara göre yapı beş büyük evre geçirmiştir.

İlk olarak Seleukoslar döneminde alana, bir putperest tapınağı yapılır. Yahudilik döneminde aynı alanda bir havranın varlığından bahsedilir. Hıristiyanlığın ilk dönemlerinde, M.S.150 yılında, aynı alana Hıristiyanlar Kilisesi adında bir kilise inşa edilir. Bizans döneminde bu alana Urfa Ayasofyası yapılır. Son olarak; Osmanlı döneminde 1523 tarihinde Muhammed Salih Paşa tarafından aynı alana cami inşa edilmiştir. Halk tarafından Mevlid-i Halil Mağarasından çıkan suyun zemzemden sonra en şifalı su olduğu kabul edilmektedir.



Mevlid-i Halil Mağarası

HÜSEYİNİYE ÇARŞILARI (BAKIRCILAR ÇARŞISI)

Hanlar Bölgesinde yer alan çarşılar, mimari olarak; kuzey güney yönünde birbirine paralel olarak uzanan ve her biri 15'er çapraz tonozla örtülü iki kapalı çarşıdır. Çarşılar, 1887 yılında Har-tavizâde Hüseyin Ferideddin tarafından yaptırılmıştır. Çarşılarda sağlı sollu dükkânların kapılarının üzerinde karşılıklı olarak aydınlatma pencereleri yer alır.

İnşa edildiği yıllarda halı, kilim, keçe ve benzeri yaygıların satıldığı yer olarak kullanılmış ve son olarak bakırcı esnafına tahsis edilmiştir. Çarşılardan biri bakırcılar diğeri ise kuyumcular tarafından kullanılmaktadır.



Hüseyiniye Çarşısı

KAZZAZ PAZARI (BEDESTEN)

Gümrük Hanı'nın güneyine yer alır. 1562 yılında inşa edilmiştir. 1740 tarihli Rızvan Ahmet Paşa Vakfesi'nde Bez-zazistan adıyla geçen bu çarşının tamir ettirildiği yazılıdır. Kapalı çarşı şeklindeki



Kazaz Pazarı

Bedesten düzgün kesme taşlardan yapılmıştır. Doğuda Han Önü Çarşısı'na açılan ana kapısı, Sıpahi Pazarı'na açılan Batı kapısı, Pamukçu Pazarı'na açılan güney kapısı ve Gümrük Hanı'na açılan kuzey kapısı olmak üzere 4 kapısı bulunmaktadır. Batı kapısının, sıpahi pazarındaki bir dükkânın bozulmasıyla açıldığı vakfiyesinden anlaşılır. Çarşıda sağlı sollu iki sıra halinde uzayan dükkânlar bir metre yüksekteyken 1998 yılındaki Şanlıurfa İli Kültür Eğitim Sanat ve Araştırma Vakfı (ŞURKAV)'nın yaptığı yenileme sırasında yer seviyesine indirilmiştir. Yapı günümüzde yöresel giysi ve aksesuarların satıldığı çarşı olarak kullanılmaktadır. Şanlıurfa Bedesteni Anadolu'da otantik değerini yitirmeyen ender çarşılardandır.

GÜMRÜK HANI

Hanlar Bölgesinde yer alır. Kanuni Sultan Süleyman zamanında 1563 yılında Urfa Sancakbeyi Halhalı Behram Paşa tarafından yaptırılmıştır. Evliya Çelebi Seyahatnamesinde



Gümrük Hanı

“Yetmiş Hanı” olarak anılan han, dış cepheleri kaplayan iki renkli kesme taşlardan dolayı “Alaca Han” adıyla da bilinir. Avlusundan Halil-ür Rahman Gölü'nün suyu geçmektedir. İki katlı bu hanın avlusunda çayhaneler bulunmaktadır. Giriş eyvanının üzeri mescit olarak değerlendirilmiştir. 2001 yılında Rızvaniye Vakfı'nın katkılarıyla Şanlıurfa İli Kültür Eğitim Sanat ve Araştırma Vakfı (ŞURKAV) tarafından restore edilmiştir.

MEVLEVİHANE CAMİİ

Haşimiye Meydanı'nın doğusunda bulunan yapı, 18. Yüzyılda Urfa'lı meleviler için, Mevlevihane olarak inşa edilmiştir. Tekkelerin kapatılmasından sonra yapı, cami olarak ibadete açılmıştır. Yapı, Vakıflar Genel Müdürlüğü'nce restore edilmiştir. Cami kare planlı ve üzeri tek kubbe ile örtülüdür. Yapının batı cephesine bitişik olan çarşı, daha önce kasaplar çarşısı iken yapılan kamulaştırma çalışmalarından sonra hediyeelik eşyaların satıldığı bir çarşıya dönüştürülmüştür.



Mevlevihane Camii

HOŞGÖRÜ MEYDANI (ELLİSEKİZ MEYDANI)

Nimetullah Mahallesindeki Osmanlı Dönemine ait dört sokağa açılan tarihi yapıların yoğunlaştığı önemli bir meydandır. Bu meydanın güneyinde Kurtuluş İlköğretim Okulu (Numune Mektebi- 19. yy. sonları), doğusunda Şeyh Saffet Tekkesi(1892), Şeyh Saffet Çeşmesi (1891) ve Muhammet Muhyiddin Türbesi (1795), kuzeyinde Reji Kilisesi (1861), kuzeybatısında ise 15. yy'a ait Nimetullah Caminin yer aldığı bu meydan, bir “Hoşgörü Meydanı” görünümündedir.



Ellisekiz Meydanı

REJİ KİLİSESİ (AZİZ PETRUS ve AZİZ PAULUS KİLİSESİ)

Aziz Petrus ve Aziz Paulus Kilisesi, Ellisekiz Meydanı'nın kuzey-doğusundadır. Yapı, 6. yüzyıla ait bir kilise kalıntısının üzerine, 1861 yılında inşa edilmiştir. Kilise, Hz. İsa'nın iki havarisinin anısına inşa edildiğinden onların ismini taşımaktadır. Yapı, 1924 yılına yani Urfa'lı Süryanilerin Halep'e(Suriye) göç edişlerine kadar, aktif olarak kullanılmıştır.



Reji Kilisesi

Aziz Petrus ve Aziz Paulus Kilisesi, 1924 yılında Tekel idaresi tarafından önce tütün fabrikası sonra üzüm deposu olarak kullanılır. Kilise, halk tarafından Tekel kelimesinin Fransızca karşılığı olan Regie (Reji)'den dolayı "Reji Kilisesi" olarak isimlendirilmiştir. Kiliseden çıkarılan yazılı mezar taşları Urfa Müzesi'nde gönderilmiştir. Kilise, Şanlıurfa Valiliği tarafından 1998 yılında restore edilerek, 24 Mayıs 2002 tarihinde "Vali Kemalettin Gazeoğlu Kültür Merkezi" olarak hizmete girmiştir. Bugün hala çeşitli sosyal etkinlikler için kullanılmaktadır.



Reji Kilisesi İçi

YORGANCI SOKAĞI

Şanlıurfa'nın tarihi dokusunun korunduğu en önemli bölgelerden olan Kültür Adası olarak tanımlanan tarihi adanın kuzey kesimini oluşturan sokaktır. Batıda Yıldız Meydanı'ndan başlayıp kuzeye doğru devam ettikten sonra doğuya yönelerek Hüseyin Paşa Sokak ile birleşen Yorgancı Sokağının en güzel bölümü, Abdülkadir Hakkâri Evinin ve bir kabaltının yer aldığı bölümdür. Birçok evin restore edildiği bu sokakta bazı evler yöresel kültürün yaşatıldığı birer konukevine dönüştürülmüştür.



Yorgancı Sokağı

YILDIZ SARAYI

Cami-i Kebir Mahallesi'ndeki Osmanlı Dönemine ait sokak batıda Yıldız Meydanı'ndan başlayıp kuzeye doğru devam ettikten sonra doğuya yönelerek Hüseyin Paşa Sokak ile birleşen Yorgancı Sokağının en güzel bölümü, Abdülkadir Hakkari Evi'nin ve burada bir kabaltının yer aldığı orta bölümdür.



Yıldız Sarayı

Bazalt parke döşeli dar sokağın kesme taştan yüksek duvarlarla sınırlandırıldığı bu bölümünde Abdülkadir Hakkâri Evinden sokağa taşan konsol ve gönye çıkımlar kabaltı ile birlikte sokağa güzel bir görünüm kazandırmıştır. Aynı sokakta restore edilerek konukevi fonksiyonu verilen "Yıldız Sarayı Konukevi", Urfa'da konukevi ve restaurant olarak hizmet veren geleneksel Urfa evlerinin en büyüğüdür.



Ulu Camii saat kulesi

ULU CAMİİ

Cami, şehir merkezinde Divanyolu Caddesinde yer alır. Yapım tarihi belirlenemeyen, "Kızıl Kilise" olarak adlandırılan eski bir kilisenin yerine inşa edilmiştir. Eski yapıya ait avlu duvarları, sütunlar, sütun başlıkları ve çan kulesi halen mevcuttur. Caminin inşa kitabesi bulunmamaktadır. Bu yüzden kim tarafından ve ne zaman yapıldığı kesin olarak bilinmemektedir. 1170-1175 yıllarında Zengiler tarafından yaptırıldığı tahmin edilmektedir. İslam fetihlerinden sonra, sütunlarda kullanılan kırmızı mermerler ve kilise ile ilişkisinden dolayı "Mescid ül- Hamra (Kırmızı Mescit)" olarak isimlendirilmiştir. Payeler üzerine oturan ve her biri çapraz tonozlarla örülmüş on dört sivri kemerle avluya açılan cemaat yeri Anadolu'da ilk kez Urfa Ulu Camii'nde bulunmaktadır. Caminin harım kısmında bir kuyu yer alır. Halk arasındaki bir inanışa göre Hz. İsa'nın, Kral Abgar'a, Havarisi Thomas'la gönderdiği mendil bu kuyuya bırakılmıştır. Bu nedenle caminin içindeki kuyunun suyu, şifalı olarak kabul edilir.



Ulu Camii

Minareye, Cumhuriyet döneminde bir saat eklenerek saat kulesine dönüştürülmüştür. Minare, aynı zamanda şehrin ilk ve tek saat kulesi görevini de görmektedir.

KÖY YATI MEKTEBİ

(İL KÜLTÜR VE TURİZM MÜDÜRLÜĞÜ VE KÜLTÜR BAHÇESİ)

İnşa tarihi bilinmemektedir. İnşası yarım bırakılan bu yapı, 1930 yıllarında Mutasarrıf Münir Bey tarafından tamamlanarak bugünkü halini almıştır. Önceleri Sanayi Mektebinin nakledilmesi düşünülmüşse de daha sonra çevre köylerden gelen kız öğrenciler için yatılı okul olarak kullanılmıştır. Kesme taşlardan inşa edilmiş iki katlı U şeklinde bir plana sahiptir. Yapı 1993 yılında Şanlıurfa Valiliğince restore edilmiş ve bir süre Özel İdare binası olarak kullanılmıştır. 2005 yılında İl Kültür ve Turizm Müdürlüğü'ne devredilmiştir. 4200 m2'lik bir alan sahip olan bu bina ve müştemilatı restore edilmiştir. Yapılan restorasyon çalışmaları sırasında bahçe düzenlemesi yapılarak "Kültür Bahçesi" olarak sosyal etkinliklerin yapılmasına müsait bir duruma getirilmiş, ayrıca bahçe içine Halepli Bahçe Amazon Mozaikleri, Göbeklitepe Stelleri, Edessa Mozaikleri gibi birçok eserin kopyaları yapılmıştır. Urfa Mimarisinin güzel örneklerinden biri olan bu yapı, halen İl Kültür ve Turizm Müdürlüğü hizmet binası olarak kullanılmaktadır.



Kültür Bahçesi

DÜNYANIN EN ESKİ TAPINAĞI GÖBEKLİTEPE (M.Ö. 10.000)

Malta Tapınakları ve Sümerlerden 6.000,
Nuh Tufanından ve Stonehenge'den 7.000,
Mısır Piramitlerinden 7.500, Hz. İbrahim'den 8.000,
Roma'dan ve Zeugma Mozaiklerinden 10.000 yıl önce
Göbeklitepe vardı.



Göbeklitepe

Göbeklitepe'de yapılan kazılarda, yerleşik yaşama geçişle ilgili mevcut bilgileri alt üst edecek buluntular ortaya çıkmıştır. Göbeklitepe, M.Ö. 10.000 yani günümüzden 12.000 yıl öncesine tarihlenen Çanak Çömleksiz Neolitik döneme ait bir inanç merkezidir. 80 dönümlük alana sahip olan ören yeri, Kültür ve Turizm Bakanlığı'nca 2005 yılında 1. Derece arkeolojik sit alanı ilan edilmiştir. İnsanoğlu ilk kez, Neolitik Dönemde doğa ile olan ilişkisini kendi lehine çevirerek, avcılık ve toplayıcılık ile birlikte tarıma da yönelmiştir.

Yine bu dönemde hayvanların evcilleştirilmesi gerçekleşmiş, ilk dini ve sivil mimari örnekleri ortaya çıkmaya başlamıştır.



Aslanlı Stel



Boğa, Tilki Ve Turnalı Stel

Şanlıurfa İl Merkezi'nin 17 km doğusunda Örencik (Karaharabe) Köyü'nün 3 km kuzeydoğusunda yer alan Göbeklitepe, adını bölgede bulunan yatır mezardan (ziyaretten) almaktadır. İlk kez 1963 yılında İstanbul ve Chicago Üniversitelerinin işbirliği ile hazırlanan "Güneydoğu Anadolu Bölgesi Araştırma Projesi" çerçevesinde gerçekleştirilen yüzey araştırmalarında, İstanbul Üniversitesinden Prehistorya Bölüm Başkanı Prof. Dr. Halet ÇAMBEL ve Chicago Üniversitesinden Prof. Dr. Robert BRAIDWOOD tarafından keşfedilmiştir.



Aslan Kabartmalı Stel

1995 yılında Şanlıurfa Müze Müdürlüğü başkanlığında ve Alman Arkeoloji Enstitüsü'nden Arkeolog Harald HAUPTMANN'ın danışmanlığında yüzey araştırmaları yapılmış ve 1996 yılından 2006 yılına kadar Şanlıurfa Müze Müdürlüğü başkanlığında ve Alman Arkeoloji Enstitüsü'nden Arkeolog Klaus Schmidt danışmanlığında kazı çalışmaları sürdürülmüştür. Göbeklitepe'deki kazı çalışmaları 2007 yılından itibaren Bakanlar Kurulu kararı ile Alman Arkeoloji Enstitüsünden Arkeolog Klaus Schmidt başkanlığında yürütülmektedir.

Göbeklitepe'de ortaya çıkarılan ilginç buluntular arasında çöl varanı, sürüngen kabartmaları, yaban domuzları, turna, leylek, tilki, yılan, akrep, koyun, aslan örümcek ve kafası olmayan insan kabartması, erkeklik organı abartılı olarak tasvir edilmiş erkek heykelleri vb. ortaya çıkan bulgular 12.000 yıl önce yerleşik hayata geçen bu dönem insanının inançlarını yansıtan önemli bulguları oluşturmaktadır.

Mimarlık tarihi, insanoğlunun avcı ve toplayıcı toplumdaki yerleşik topluma geçmesi ile başlar. Göbeklitepe’de bulunan 12.000 yıllık yapılar, mimarlık tarihinin başlangıcı olarak kabul edilmiştir. İnsanoğlunun tek tanrılı dinlerden önceki çok tanrılı döneme ait ilk tapınağı, M.Ö.4.000 yılına tarihlenen Malta Adası’ndaki tapınak olarak biliniyordu. Göbeklitepe Tapınağı’nın tespiti ile bu bilgiler geçerliliğini yitirmiş ve insanoğlunun ilk tapınağının günümüzden 12.000 öncesine tarihlenen “Göbeklitepe Tapınağı” olduğu bilimsel verilerle kanıtlanmıştır. Bu tespit ile birlikte arkeoloji tarihi yeniden yazılmaya başlanmıştır.



Hayvan ve Bitki Kabartmalı Stel

Dünyada kabul gören arkeolojik görüşe göre insanoğlunu avcı ve toplayıcı yaşam biçiminden yerleşik hayata geçmesindeki en önemli faktörler; açlık korkusu ve korunma içgüdüsüdür. Ancak Göbeklitepe bu tabuyu yıkmıştır. Zira yapıldığı dönem göz önüne alındığında; yerleşik yaşama geçişte dinsel inanışların da etkisinin olabileceğini ispatlamıştır.

Anlaşılan o ki; gelecekte yapılacak kazılar, Göbeklitepe’nin kendine has birçok sırrı sakladığını ortaya çıkaracaktır.



Tilki Kabartmalı Stel

ŞANLIURFA’YI GEZELİM

2. GÜN: URFA’NIN KALBİNDEN GÜNEŞİN DOĞUŞUNA GEZİ

SABRİN SULTANI HZ.EYYUB (A.S.) MAKAMI

Şanlıurfa Merkezün güneyindeki Eyyûb Peygamber Mahallesi’nde Eyyub Peygamber Makamı olarak bilinen külliyyede “**Çile Mağarası**” ve “**Şifalı Kuyu**” bulunmaktadır.

Hiz. Eyyûb kıssası Urfa’da halk arasında anonimleşmiş bir tarzda ve yazılı kaynaklardan aktarılan rivayetlerde şöyle anlatılır: Cenâb-ı Hakk, Hiz. Eyyûb’u peygamberlikle görevlendirir. O’nu ve ailesini maddi ve manevi bakımdan öylesine zenginleştirir ki, O’na birçok evlât verir, malına, davarlarına bereket girer.

Cenâb-ı Hakk, O’nu imtihan için, önce malını ve davarlarını, sonra tüm evlâtlarını elinden alır. O ise “**Veren Allah, alan Allah**” diyerek, isyana, hüzne girmeden haline şükrederek sabreyleyir. Ağır bir hastalığa tutulur. Her tarafı yara bere içinde kalır. Hiz. Eyyûb’u köyden kovarlar. Hanımı **Rahme** onu köyün dışında oldukça uzakta bir mağaraya, yani Şanlıurfa Merkez İlçedeki Eyyûb Peygamber Makamı olarak bilinen ve asırlardır ziyaret edilen “**Çile Mağarası**”na bırakıp köye geri döner.

Hanımı Rahme zaman zaman mağaraya gelip onu ziyaret eder. Hiz. Eyyub’un vücudunun her tarafını kurt kaplar. Ne zaman ki kurtlar kalbine sirayet etmeye çalışınca bu Azîz Peygamber Allah’u Teâla’ya iltica ederek: iyileşmek için dúa eder.

Cenâb-ı Hakk, sevgili kulu Hiz. Eyyûb’un duasını kabul eder. Topuğunu yere vurmamasını, çıkacak olan su ile yıkanmasını ve bu soğuk suyu içmesini emir eyler. Hiz. Eyyûb emr-i İlâhî’yi yerine getirir ve vücudunun hem içini, hem dışını onunla temizler. Böylece hastalıklardan kurtulur. Şifalı Kuyu’nun 150 metre kadar batısındaki kalıntılarının altında kayalardan oyulmuş bir hamam olduğu, bu hamamda cüzamlı hastaların ve romatizma hastalıklarının tedavisinin yapıldığı yazılı ve sözlü kaynaklarda belirtilmektedir.



Çile Mağarası Dış Görünüm



Çile Mağarası İç Görünüm



Eyyub Peygamber Camii



Şifalı Kuyu

DEYR-İ YAKUB (YAKUB MANASTIRI)

Deyr-i Yakub (Yakub Manastırı), Merkeze 10 km. uzaklıkta, güneydeki dağların üzerinde yer alır. Halk arasında Hz. İbrahim Peygamber'in mücadele ettiği Kral Nemrud'un burayı seyfiye alanı olarak kullandığına inanılır. Bu bölgedeki yapı için, halk arasında "Nemrud'un Tahtı" ya da "Cin Değirmeni" ifadeleri kullanılır. Manastırın kuzeybatısında yer alan anıt mezarda bir kitabe yer alır. Bu kitabenin ilk satırı Grekçe (Eski Yunanca), ikincisi satırı Pamyra Süryanicesi ile yazılmıştır. Yazıt, muhtemelen 2. yüzyılın sonuna veya 3. yüzyılın başlarına aittir. Manastırın da bu tarihlerde yaptırıldığı tahmin edilmektedir.



Deyr-i Yakub (Yakub Manastırı)

HARRAN İLÇEMİZ

Harran, etimolojik yapısı itibariyle eski uygarlıklarda "yolların kavuştuğu yer", "kavşak" anlamına gelmektedir. Önsya dili olan Akatça'daki "Harranu" sözcüğüyle "Seyahat ve Kervan" anlamına gelir. Sosyolojik ve tarihsel düşünüldüğünde ise, Me-



Harran Genel Görünümü

deniyetlerin Doğduğu ve Buluştuğu Kent anlamını içermektedir. Harran'ı sadece ilçe merkezi ile sınırlamadan çevresi ile birlikte hatta ova ile birlikte algılamak, anlamak ve tanımak gerekir. Harran, özellikle Assur Ticaret Kolonileri devrinde Anadolu ile sıkı ticari ilişkiler yürütmüş olan Assurlu tüccarların uğrak yeri olmuştur.

Harran şehir surlarının dışında Şeyh Hayati el- Harrani türbesinin kuzeyinde yer alan çevrilmiş alandaki tarihi kuyu, Hz. Yakub Kuyusu (Bir-i Yakub) olarak bilinmektedir.

HARRAN KALESİ

Harran Kalesi, şehrin güneydoğusunda şehir suruna bitişik olarak inşa edilmiştir. İslami kaynaklarda kalenin yerinde bir Sabii tapınağının bulunduğu bahsedilir. Emevi halifesi II. Merwan'ın 10 milyon dirhem altın harcayarak yaptırdığı sarayın, kalenin esasını oluşturduğu tahmin edilmektedir. 90x130 metre boyutlarındaki kale üç katlıdır. Düzensiz dikdörtgen planındaki kalenin dört köşesinde onikigen birer kule bulunmaktadır.



Harran Kalesi

HARRAN HÖYÜĞÜ

Arkeolog Dr. Nurettin Yardımcı başkanlığında 2003 yılından buyana höyükte yapılan kazı çalışmaları çeşitli devirlere ait eserler ortaya çıkarılmıştır. Höyükteki kazılarda, M.Ö. 7. bine Halaf devrine tarihlenen buluntuları, Eski Tunç devrine ait figürin ve figürin başları, M.Ö. 1.950 Eski Assur dönemine tarihlenen silindir mühürler, M.Ö. 6. yüzyıla tarihlenen Kral Nabuna'id ve Sin mabedinden bahseden çivi yazılı pişmiş toprak tablet ve adak kitabeleri bulunmuştur. Höyük ve çevresi tarih öncesi çağlardan beri Halaf, Ubeyd, Uruk, Tunç Çağları, Hitit,

Hurri, Mitanni, Assur, Babil, Helenistik, Roma, Bizans ve İslam devrinde de Emeviler, Abbasiler, Fatimiler, Zengiler, Eyyubiler ve Selçuklular gibi önemli uygarlıkları sinesinde barındırmıştır. Kazılardan elde edilen eserler Şanlıurfa Müzesi'nde sergilenmektedir. İslam Devrine ait şehir kalıntılarında ortaya çıkan mimari yapılar, dar sokaklara açılan bitişik nizamlı ve avluya açılan odaları bulunan dikdörtgen ve kare planlı evlerden oluşmaktadır. Mimari kalıntılar arasında insan gücüyle döndürülen değirmenler, zamanın öğütme sanayisi hakkında bilgi vermektedir. Açığa çıkarılan kent kalıntıları, ayrıca gelişmiş bir şehir planlamacılığı ve o devrin sosyo-ekonomik yaşam düzeyi hakkında da bilgi vermektedir.



Harran Höyüğü

HARRAN ÜNİVERSİTESİ

Dünyanın ilk Üniversitesinin Harran'da kurulduğu yönünde araştırmalar vardır. Harran, ünlü Tıp ve Matematik bilgini Sâbit bin Kurrâ'nın; dünyadan aya olan uzaklığı ilk olarak doğru hesaplayan ünlü astronomi bilgini El-Battânî'nin; atomun ve cebir ilminin mucidi sayılan Cabir bin Hayyan'nın; ünlü din bilgini Şeyhü'l İslam İbn-i Teymiyye gibi birçok bilim adamının yetiştiği ve ders verdiği okul, özü itibarı ile Medeniyetlerin Doğduğu ve Buluştuğu Kent'tir. Harran, dünyadaki üç büyük felsefe ekolünden "Harran Ekolü"nü merkezidir. Urfa tarihini incelediğimizde "Harran Felsefe Ekolü" ve "Urfa (Edessa) Felsefe Ekolü" olarak ortaya çıkan iki düşünce mektebini görmektediriz.

Bu Ekollerin oluşmasında Harran'daki mütercimlerin, Yunan Felsefesi konulu Latince yazılmış eserlerden Arapçaya yaptıkları çeviriler önemli rol oynamıştır.



Tarihi Harran Üniversitesinin Kurulduğu Alan

HARRAN ULU CAMİİ

Harran, M.S. 639 yıllarında Halife Hz. Ömer zamanında İslam hâkimiyetine geçmiştir. Harran, İslam devrinde Emeviler döneminde son halife II. Mervan zamanında da bir süre başkent olmuştur. İslam Devri'nin önemli eserlerinden olan Ulu Cami veya Cennet Cami, Harran höyüğü'nün kuzeydoğu eteğinde yer alır. Caminin doğu cephesi mihrabı, şadırvanı ve minaresinin büyük bir bölümü korunmuştur. Türkiye'de İslam mimarisinde yapılmış en eski cami olan Harran Ulu Cami, M.S. 744-750 tarihleri arasında Emeviler devrinde Halife II. Mervan tarafından yaptırılmış ve daha sonra çeşitli zamanlarda onarımlar görmüştür. Ulu Cami 104x107 m. ebadında bir alanı kaplar, minarenin zaman içinde yok olan ahşap merdivenleri, aslına uygun bir şekilde 105 basamaklı olarak yeniden yapılmıştır.



Harran Ulu Camii

HARRAN KÜMBET EVLERİ

Harran'la özdeşleşen kümbet evlerin (Konik Evler) büyük çoğunluğu hala mevcudiyetini korumaktadır. Bu evlerin benzerlerine, Şanlıurfa'ya bağlı Suruç ve Birecik kırsalındaki köylerde de rastlamak mümkündür. Ancak, Harran'daki evlerin diğerlerinden ayrılan bariz farkı, üst örtüsünde tuğla kullanılmasıdır. Harran'daki evlerinin tuğla ile örtülmesinin iki sebebi vardır. Biri, bölgenin çöl olmasından dolayı ağaç malzemenin bulunmaması, diğeri ise, Harran'da bol miktarda bulunan tuğla malzemedir. Evlerin yüksekliği içerden en çok 5 metreye varan konik külahlar, 30-40 tuğla dizisi ile örülmüştür. Örgüleri düzensiz bir şekilde balçık sıva ile bağlanan üst örtü duvarlar, içerden ve dışarıdan yine bu harçla sıvanmıştır. Harran evleri bölge iklimine uyumlu olarak yazın serin, kışın sıcaktır.



Harran Kümbet Evleri

HAN EL-BA'RUR

Harran'ın 26 km. güneydoğusundaki Gökteş Köyü'nde bulunan Han El-Ba'rur, Eyyubiler dönemine tarihlenmektedir. Tektek



Han El-Ba'rur

Dağları olarak anılan dağlık bölgede Harran-Bağdat yolu güzergâhında bulunan kervansaray; Anadolu Selçuklu kervansaraylarının tüm özelliklerini taşımaktadır. Giriş kapısı üzerindeki kitabeden anlaşıldığına göre kervansaray, İsa oğlu İmad oğlu Hacı Hüsameddin Ali Bey tarafından 1219 tarihlerinde yaptırılmıştır. Hanın ismi olan "Ba'rur" kelimesi Arapça'da "Keçi gübresi" anlamındadır. Rivâyete göre, hanı yaptıran kişi, burayı kuru üzümle doldurmuş, yoldan geçen veya kervansarayda konaklayan misafirlerine ikram edermiş. Geleceğe dönük olarak "Benden sonra gelenler burayı keçi gübresi ile dolduracaklardır." demiştir. Yapı, Moğol istilasından sonra harap hale gelmiş ve yerli halk tarafından uzun yıllar ahır olarak kullanılmıştır. Gerçekten de keçi gübresi ile dolması düşündürücüdür.

BAZDA MAĞARALARI

Harran-Han el-Ba'rur yolunun 16. km. sinden itibaren yolun her iki tarafında tarihi taş ocakları bulunmaktadır. Bazda mağaraları 19.km.de yolun sağındadır. "Bazda", "Albazdu", "Elbazde" veya "Bozdağ Mağaraları" adıyla bilinir ve tanınır. Kayalara yazılmış Arapça kitabelerden, bu taş ocağının 13. yüzyılda "Abdurrahman el-Hakkâri", "Muhammed İbn-i Bakır", "Muhammed el-'Uzzar" gibi şahıslar tarafından işletildiği anlaşılmaktadır. Çevredeki Harran, Şuayp şehri ve Han el-Ba'rur yapıları için yüzlerce yıl taş alınması neticesinde her iki mağarada da çok sayıda meydan, tünel ve galeriler meydana gelmiştir.



Bazda Mağaraları

ŞUAYB ANTİK ŞEHİRİ

Şuayb Antik Şehri, Hanel Ba'rur'dan 13 km. sonradır. Harran'a ise 39 km uzaklıktadır. Şuayb Antik Şehri, Geç Roma dönemine (M.S. 4-5. yüzyıl) tarihlenen bir yerleşim yeridir. Bu antik kent ismini bu rivayetten alır. Halen bölgedeki bir mağara Şuayb Peygamberin makamı olarak ziyaret edilmektedir.

Bu yerleşim yerinde çeşitli tarihlerde bilim adamlarının yaptığı araştırmalar sonucu varılan ortak görüş, Şuayb Şehri isminin Arapçada "Eski İnsan Şehri" anlamına geldiği ve bu yerleşim içinde yer alan evlerin ise Harran Ovası'nda yaşayan insanların yazlıkları olduğu şeklindedir.



Şuayb Antik Şehri

Bu evler tipik Roma evleri tarzında yapılmış olup üçgen alınlıklı, çatılı ve etrafı duvarla çevrili bir avlu ve evin altında yer alan ana kayaya oyulmuş bir kilerden oluşmaktadır. Her evin içinde bir su kuyusu bulunmaktadır. Evlere girişler avlu duvarlarında yer alan kapılardan yapılmaktadır. Bu kapılar ise ızgara planlı sokaklara açılmaktadır.



Hz.Şuayb Mağarası

SOĞMATAR ANTİK ŞEHİRİ

Soğmatar Antik Şehri Merkez ilçe sınırlarına dâhildir. İdari olarak Harran ilçe sınırları içine girmese de Harran-Eyyubnebi Turizm yolu güzergâhında olduğu için buraya alınmıştır. Şuayb Antik Şehri'nden 18 km. sonra, Soğmatar Antik Şehri'ne varılır. Burası, Harran'a ise 57 km. mesafededir. Roma dönemine (M.S. 2. yüzyıl) tarihlenen bölge, Abgar Krallığı döneminde Harranlıların Tektak Dağları bölgesinde; ay ve gezegen tanrıları için tapındıkları bir kült merkezi olduğu kabul edilmektedir. Soğmatar kült yerinde; Ay tanrısı Sin'e tapınılan bir mağara (Pognon Mağarası), yamaçlarında yer yer tanrı kabartmalarının ve zemine kazılmış yazıtların olduğu bir tepe (Kutsal Tepe), 6 adet kare ve yuvarlak planlı mozole (Anıt Mezar), iç kale ve ana kayaya oyulmuş çok sayıda kaya mezarı bulunmaktadır.



Sin ve Şamaş Kabartmaları



Sin Tapınağı (Pognon Mağarası)



Venüs Anıt Mezarı

Soğmatar kült yeri, özellikle M.S. 165 yıllarında Partların (İranlılar) Urfa bölgesine yaptıkları yoğun saldırılardan dolayı bölgeden kaçan halk tarafından kurulmuş ve İslam Dönemi'ne kadar kült merkezi özelliğini korumuştur. Soğmatar'da, Şuayb Şehri gibi su ihtiyacını karşılamak için ana kayaya oyulmuş su kuyuları bulunmaktadır. Soğmatar Antik Kentindeki tarihi kuyunun Hz. Musa Kuyusu olduğu rivayet edilir.

EYYUBNEBİ BELDESİ

Hız. Eyyub Türbesi

Urfa-Mardin karayolunun 85 km.sinden sapan 16 km.lik asfalt yolun sonunda Şanlıurfa Merkez ilçeye 101 km. olan Eyyübnebi Beldesi'nde Hız. Eyyüb'un ve eşi Hız. Rahme'nin türbeleri ve Hız. Eyyüb'u görmeye gelen Hız. Elyesa Peygamberin makamları, Hız. Eyyüb'un güneşlenirken sırtını dayadığı taş bulunmaktadır.

Bu beldenin 400 yıldan beri Eyyüb Nebi adıyla anıldığı vakfiyesinden anlaşılmaktadır. Bağdat seferi sırasında bu köye uğrayarak mezarları ziyaret eden Osmanlı Padişahı IV. Murat, çevredeki 17 köyün gelirini bu türbelerin bakımı için vakfetmiştir. Yüzlerce yıldır bilhassa dini bayramlarda ve arife günlerinde bu mezarlar binlerce kişi tarafından ziyaret edilmektedir. Efsaneye göre, Hız. Eyyüb'un otururken sırtını dayadığına inanılan büyük bir bazalt taş "Sabır Taşı" ise, türbesinin batısındadır ve ziyaret edilir.

Hız. Eyyüb, Urfa'da şifa bulduktan sonra Eyyübnebi Beldesi'ne geri dönmüştür. Burada uzun süre yaşamış mal, mülk ve evlat



Eyyub Peygamber Türbesi

sahibi olmuştur. İmtihan öncesi sahip olduğu zenginliğe fazlasıyla sahip olmuştur. Hız. Eyyüb (a.s.)'un 93, bir başka görüşe göre 164 yaşında vefat ettiği rivayet edilir. Hız. Eyyüb (a.s.) Eyyübnebi Beldesi'ne defin edilmiştir.



Hız. Eyyub Peygamber Sandukası



Hiz. Rahme Hatun Turbesi

Hiz. Elyesa (A.S.) Turbesi

Hiz. Elyesa (a.s.) Hiz. Eyyub'un çağdaşıdır. Rivayete göre; Şam diyarından göç ederek Hiz. Eyyub (a.s.)'u görmeye gelen Hiz. Elyesa, Eyyubnebi Köyü'ne vardığında yoluna şeytan çıkar, yaşlı bir insan kılığında Hiz Elyesa'ya görünür ve O'na "Ey yaşlı insan boşuna yorulma Eyyub'u bulamasın O buralardan göç etti çok uzaklara gitti bu yaşlı halinle O'nu bulman mümkün değil" diyerek Hiz. Elyesa'yı kandırır. Hiz. Elyesa artık yaşlanmıştır yürüyecek gücü kalmamıştır, hemen oracıkta Rabbine sığınarak



hiz. Elyesa (a.s.) Turbesi

ŞANLIURFA'YI GEZELİM

3. GÜN: URFA'NIN KALBİNDEN GÜNEŞİN BATIŞINA GEZİ

TÜRKİYE’İN GURURU ATATÜRK BARAJI

Türkiye’de ki elektrik üretimini artırmak ve Güneydoğu Anadolu Bölgesi’ndeki 9 ili kapsayan tarım arazilerini sulamak amacıyla 1958 yıllarında Fırat Nehri’nden yararlanarak bir baraj yapılmasına karar verilir. 1960 yılında Elektrik İşleri Etüt İdaresi Genel Müdürlüğü, projeyi başlatır. 10 Ocak 1991 tarihinde Atatürk Baraj’ında su tutulmaya başlanır. Haziran 1992’de ise elektrik üretimine geçilir. Tamamı Türk mühendisleri tarafından gerçekleştirilen Atatürk Barajı, dünyanın en verimli arazilerinden biri olan Harran Ovasını sulamaya başlamıştır. Bunun neticesinde yılda 1 kez ürün alınan bu bereketli topraklardan 2-3 ürün alınmaya başlanmıştır.



Atatürk Barajı

Atatürk Barajı gövde dolgusu bakımından dünya 6.sı’; Türkiye’nin ise en büyük barajıdır.

Turizme olumlu katkı sağlayan bu hayati proje kapsamında baraj gölünde, yelken, kano, yüzme gibi birçok su sporuna yönelik organizasyonlar yapılabilmektedir.



Baraj Gövdesi

HALFETİ İLÇEMİZ

Şanlıurfa merkez ilçesine 112 km mesafededir. İlçe M.Ö. 855 yılında Asur Kralı III. Salmanassar tarafından zapt edildiği zaman “Şitamrat” adını taşıyordu. Yunanlılar bunu değiştirerek “Uri-ma” adını vermişlerdir. Süryaniler ise, ilçe için “Kal’a Rhomeyta” ve “Hesna d’Romaye” adlarını kullanmışlardır. Arapların eline geçtikten sonra “Kal’at-ül Rum” adı takılmıştır. XI. Yüzyılda Bizanslıların eline geçince bu kez “Romaion Koyla” adını almıştır. 1290 yılında Memluk Sultanı Eşref tarafından fethedilen ilçeye “Kal’at-ül Müslimin” adı verildi. Yavuz Sultan Selim zamanında Osmanlılara egemenliğine geçen ilçe, günümüzde de kullanılan “Urungala” ve “Rumkale” adlarını almıştır.



Halfeti

İlçenin bir kısmı Birecik Barajı’nın göl suları altında kalmıştır. Yeni yerleşim yeri olarak ilçe merkezine 7 km. mesafedeki Karaotlak mevkii seçilmiş ve yerleşime açılmıştır. Kentin simgesi haline gelen ‘siyah gül’ yerli yabancı tüm konukların ilgisini çekmekte, önemli bir ticaret potansiyeli içermektedir. Teknelerle ortalama bir saat süren tekne yolculuğu ile Rumkale’ye ve tarihi Savaşan Köyüne geziler yapılabilmektedir.



Tekneden Halfeti Sahili

RUMKALE

Rumkale, Birecik Ovası'nın ve Halfeti'nin kuzeyinde, Fırat Nehri'nin kıyı kesiminin doğusunda, Şanlıurfa yoluna bakan bir tepede üzerindedir ve Birecik'i kuzeyinden ve kuzeydoğusundan sınırlar. 12. yüzyılda Ermeni Piskoposluğu'nun merkezi haline gelmiştir. 1292 yılında Memluklu Sultanı Melik el-Eşref tarafından ele geçirilmiştir. 1516 yılında Mercidabık Savaşı'ndan sonra Osmanlı egemenliğine giren Rumkale, Halep Eyaletine bağlanmıştır. Rumkale'de bugün gezilip görülebilecek eserler şunlardır: Kale, Aziz Nerses Kilisesi, Barşavma Manastırı kalıntıları.



Rumkale

BİRECİK

Birecik ilçesi Şanlıurfa Merkez ilçesine 80 km uzaklıktadır. Birecik, yüzey şekillerinin elverişliliği ve Fırat Irmağı kenarında önemli bir köprübaşı olması nedeniyle, eski çağlardan beri çeşitli yerleşmelere sahne olmuştur. Hititlerin egemenliğinde yörenin adının "Birthe" olduğu söylenir. MÖ 9. Yüzyılda Asurların eline geçen Birecik, daha sonra sırasıyla Pers, Makedonya, Roma ve Bizans egemenliklerini yaşadı. 780'de Arapların hâkimiyetine giren ilçe, 11. yüzyıldan sonraki Selçuklu egemenliğinden ardından yeniden Bizans hâkimiyetine girmiştir. Artuklu, Eyyübi, Akkoyunlu ve Karakoyunlu dönemlerini, 1502'de başlayan Safevi egemenliği izledi. Birecik 1517'de Osmanlı topraklarına katılan ilçe 19. Yüzyıl sonralarında Halep vilayetinin Urfa sancağına bağlı bir kaza olmuştur. 1919'da bir süre İngiliz işgalinde de kalmıştır.



Kelaynak

Birecik soyu tükenme tehlikesi altındaki Kelaynak Kuşlarının göç merkezi olması dolayısı ile önemli bir yerdir. Kelaynaklar 1977 yılında Orman Genel Müdürlüğü tarafından kurulan "Kelaynak Üretim ve Koruma İstasyonu"nda Koruma altına alınmışlardır. Kelaynak kuşlarına yörede "Keçelaynak" denilmektedir.



Birecik Köprüsü

BİRECİK KALESİ

İlçe merkezinde Fırat nehrinin doğu yamacında doğal, sert kalker kayalık tepede kurulmuştur. Kalenin ilk inşaat tarihi hakkında farklı görüşler vardır. Üzerinde inşa edildiği beyaz kalker tepeden dolayı Beyaz Kale (Kal'etül Beyza/Beyda) denilen yapının 13. yüzyılda inşa edildiği kabul edilir. Birecik kalesi Romalılar, (M.Ö.30- M.S.395) Franklar (MS 1098- 1150) ve Memluklar dönemi (1277-1484) olmak üzere üç defa onarım görmüştür.

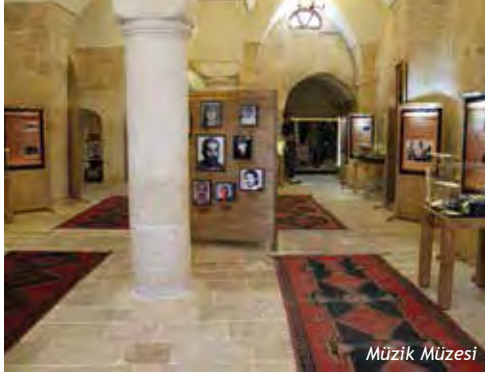


Birecik Kalesi

GÖRÜLMESİ GEREKEN DİĞER YERLER

İBRAHİM TATLİSES MÜZİK MÜZESİ

Müzik Müzemiz, Harran Kapı'nın bitişiğinde tescilli bir yapı olan Hacı Lütfullah Camii'nin karşısında yer almaktadır. "Yasin'in Kahvesi" adıyla yöre esnafına ve tüccarlarına hizmet eden ve Urfa kültüründe bir buluşma noktası olan bu yapı, uzun yıllar bakımsız kalmıştır.



Müzik Müzesi

Belediye Başkanı A.Eşref FAKİBABA döneminde, Şanlıurfa Belediyesi tarafından kamulaştırılarak restorasyonu tamamlanan yapı, 25.09.2011'de Şanlıurfa'da düzenlenen Tarihi Kentler Birliği Buluşmaları sırasında İbrahim Tatlıses Müzik Müzesi olarak hizmete açılmıştır.

Müzik müzemiz ücretsiz olarak gezilebilmektedir.

HACIBANLAR EVİ MUTFAK MÜZESİ

Hacıbanlar Evi Mutfak Müzesi, Ulu Camii'nin güneyinde Hacıban Sokağı'nda (1344. Sokak) yer alır. Geleneksel Urfa mimarisinin özelliklerini taşıyan tescilli Hacıbanlar Evi, Belediye Başkanı A.Eşref FAKİBABA döneminde, 2008 yılında Şanlıurfa Belediyesi tarafından kamulaştırılmıştır.



Tandırılık

Restorasyon ve Müze çalışmaları Şanlıurfa Belediyesinin kendi imkânları ve ekipleri tarafından yapılmıştır. Urfa mutfak kültürünü, yurt içinde ve dışında tanıtmak amacıyla düzenlenmiştir. Mutfak müzesi'nde yemek çeşitleri, mutfak araç gereçleri ve eskiden kalan sofraya düzenini görmek mümkündür. Hacıbanlar Evi Mutfak Müzesi, 25.09.2011'de Şanlıurfa'da düzenlenen Tarihi Kentler Birliği Buluşmaları sırasında hizmete açılmıştır.

Mutfak müzemiz ücretsiz olarak gezilebilmektedir.

KARAALİ KAPLICALARI

Şanlıurfa'nın 40 km. güneydoğusunda bulunan Karaali Köyü'ndeki sıcak su kaplıcası, pamuk sulama amacıyla yapılan sondaj esnasında tesadüfen bulunmuştur. Yapılan etütler sonucunda bölgede 90.000 dekarlık bir alanın sıcak su rezervini kapsadığı tespit edilmiştir. Kaplıca Otel Tesisleri ve Kapalı Havuz Tesisleri İl Özel İdaresi tarafından yapılmış olup, 34 odalı 68 yataklıdır.

150.000 m³ /saat sıcak su kapasitelidir. 1997 yılında hizmete açılmıştır. 54 daireden oluşan bir apart otel de Şubat 2000 'de hizmete açılmıştır. 49-55 derecedeki sıcak suyun, sinir sistemi, eklem, cilt, dolaşım ve benzeri hastalıklar için şifa özelliği taşıdığı tespit edilmiştir. Karaali Kaplıcaları, Kaplıca Turizmi dışında seracılık amaçlı da kullanılmaktadır.



Karaali Kaplıcaları (Tesis)



Karaali Kaplıcaları (Havuz)

KARACADAĞ KAYAK MERKEZİ

Tüm Bölge içinde kar tutan ender yerlerden olan Karacadağ'da Valilik tarafından kayak pistleri düzenlenmiştir. 600-700 m. uzunluğunda pistler için 250m.lik bir lift yapılmıştır. Siverek İlçemize 60 km. mesafede olan kayak merkezinde 60 M²'lik bir kafeterya ile 30 M²'lik bungalow tipi hizmet evi bulunmaktadır. Kasım ayından itibaren dört aylık kayma sezonu vardır.



Karacadağ Kayak Merkezi

ÖNEMLİ WEB SİTELERİ

www.sanlıurfa.gov.tr
www.urfakultur.gov.tr
www.kulturturizm.gov.tr/sanlıurfa
www.akcakale.gov.tr
www.birecik.gov.tr
www.halfeti.gov.tr
www.harran.gov.tr
www.hilvan.gov.tr
www.siverek.gov.tr
www.suruc.gov.tr
www.viransehir.gov.tr
www.sanlıurfa.bel.tr
www.sutso.org.tr
www.harran.edu.tr
www.gap.gov.tr
www.sured.org

ULAŞIM

Şanlıurfa'daki yolların durumu şu şekildedir:
Otoyol uzunluğu; 165,9 km, Devlet Yolu; 579 km,
İl Yolu; 579 km,
Karayolu ağının uzunluğu 1.314 km'dir.

İlçeler ve Şehir Merkezine Uzaklıkları

Şanlıurfa- Akçakale : 52 km
Şanlıurfa-Birecik : 80 km
Şanlıurfa-Bozova : 38 km
Şanlıurfa-Ceylanpınar : 140 km
Şanlıurfa-Halfeti : 112 km
Şanlıurfa-Harran : 48 km
Şanlıurfa-Hilvan : 56 km
Şanlıurfa-Siverek : 96 km
Şanlıurfa-Suruc : 43 km
Şanlıurfa-Viransehir : 91 km

Komşu İller ve Uzaklıkları

Şanlıurfa-Adıyaman : 109 km
Şanlıurfa-Diyarbakır : 185 km
Şanlıurfa-Gaziantep : 137 km
Şanlıurfa-Mardin : 188 km

Bazı Şehirlere Göre Uzaklıkları

Şanlıurfa-Ankara : 810 km
Şanlıurfa-İstanbul : 1.263 km
Şanlıurfa-İzmir : 1.243 km
Şanlıurfa-Antalya : 898 km

Araç Kiralama

Assoy Turizm : 315 97 54
Avis Rent A Car : 315 00 53
Budget : 314 53 40
Birsen Vip Taşımacılık & Transfer Hizmetleri : 312 53 33
Elissa : 0 532 455 62 10
Erpay Rent a Car : 314 13 02
Eryavuz Turizm : 312 20 33
Euro Rent a Car : 313 56 20
Gap Rent A car : 216 12 12
Gezi63 Rent a Car : 312 96 86
İpekyolu Turizm Seyahat : 0 532 294 25 12
Kaçul Rent A Car : 312 09 09
National-Alamo Car Rental : 316 22 23
Paymax Rent A Car : 315 41 81
Sedat Ekinci Rent A Car : 315 58 02
Urfa Rent A Car : 315 56 66
Uğur Rent A Car : 316 22 23
Yıltaş Rent A Car : 316 47 46

Şehirlerarası Otobüs Firmaları

Şanlıurfa Astor : 444 66 63
Tatlıses Turizm : 313 16 16
Şanlıurfa Seyahat : 444 63 63
Urfa Cesur : 444 44 63

Seyahat Acenteleri

Aday Turizm : 315 23 25
Bahçeşehir Turizm : 314 09 29
Cem Göncü Turizm : 313 23 45
Durer Turizm : 313 69 00
Didar Turizm : 215 85 86
Eminler Turizm : 216 22 50
Eryavuz Turizm : 312 20 33
Eyvan Turizm : 313 33 34
Ezel Turizm : 316 88 18
Felah Turizm : 216 23 23
Gap Turizm : 314 82 82
Gazitur Seyahat Acentası :
HarvestTurizm : 314 44 41
Hawk Tour Turizm : 315 17 28
Kaliru Turizm : 215 33 44
Kaçul Turizm : 312 09 09
Mahmutoğlu Turizm : 312 28 81
Mezopotamya Tur : 217 02 17
Öz Alkış Turizm : 312 35 06
Raja Turizm : 215 59 04

Reha Turizm	: 312 20 57
Salih Turizm	: 215 12 72
Sesume Turizm	: 511 10 20
Simge Turizm	: 215 15 12
Takva Turizm(Birecik)	: 652 30 88
Tur Center Turizm	: 317 06 06
Şimal Turizm	: 313 20 22
Göbeklitepe Turizm Seyahat Acentesi	: 316 75 00

ŞANLIURFA'YA UÇAK SEFERLERİ

Türk Hava Yolları (THY): İstanbul - Şanlıurfa gidiş dönüş (her gün üç uçak)

AnadoluJet: Ankara - Şanlıurfa gidiş dönüş (her gün iki sefer)

Onur Air: İstanbul - Şanlıurfa gidiş dönüş (her gün üç uçak)

Pegasus: İstanbul (Sabiha Gökçen Havaalanı) - Şanlıurfa gidiş dönüş (her gün)

Ayrıca Pegasus firmasının haftada iki gün İzmir-Şanlıurfa seferleri bulunmaktadır.

Türkiye'nin her yerinden İstanbul ve Ankara aktarmalı olarak, her gün Şanlıurfa'ya gidiş dönüş yapılabilmektedir.

Harran Üniv. Urfa Evi Uygulama Oteli	: 215 59 95
Hotel Güven	: 215 17 00
Karaali Kaplıcaları Apart Otel	: 313 93 11
Rabis Otel	: 216 95 95
Urhay Otel	: 216 22 22
Uğur Oteli	: 313 13 40
İpek Palas Otel	: 215 15 46
İstiklal Oteli	: 216 92 65
Şanlıurfa Otelcilik ve Turizm Meslek Lisesi. Uygulama Oteli	: 347 09 27

Konuk Evleri

Aslan Konukevi	: 215 15 75
Gülizar Konuk Evi	: 215 05 05
Harran Konuk Evi	: 216 83 83
Osmanlı Konuk Evi	: 216 64 64
Pınarbaşı Konuk Evi	: 215 39 19
Tarihi Konak Narlı Ev	: 215 99 11
Yıldız Sarayı Konuk Evi	: 216 94 94

KONAKLAMA ve YEME-İÇME

Turizm İşletme Belgeli Tesisler

El-Ruha Otel 5*	: 215 44 11
Dedeman Otel 5*	: 318 25 00
Nevali Hotel 5*	: 318 80 00
Hotel Harran4*	: 313 28 60
Hilton Garden-İnn 4*	: 318 50 00
Siverek Otel 3*(Siverek)	: 552 32 32
Grand Urfa Otel 3*	: 313 13 11
Yükselhan Otel(Viranşehir) 3*	: 511 79 24
Asur Otel 2*	: 313 07 57
Kilim Otel 2*	: 313 90 90
Emirgan Otel 1*	: 216 30 30
Manici Otel (Ö.B.)	: 215 99 11
Cevahir Konuk Evi (Ö.B)	: 215 93 77

Belediye Belgeli Tesisler

Akgöl Otel	: 313 39 00
Arte Otel	: 314 70 60
Bakay Otel	: 215 26 89
Beyzade Konak Otel	: 216 35 35
Cumhuriyet oteli	: 313 97 97
Doğu Oteli	: 215 12 28
Edessa City Hotel	: 215 50 94
Gül Palas Oteli	: 215 72 01

ÖNEMLİ TELEFONLAR

Sıhhi İmdat	: 112
Polis İmdat	: 155
Jandarma İmdat	: 156
Valilik	: 313 18 43
Acil Sağlık Danışma	: 184
Halil İbrahim Buluşmaları Koor.Mrk.	: 215 12 42
Belediye Beyaz Masa	: 153
Harran Üniversitesi	: 318 30 00
İl Kültür ve Turizm Müdürlüğü	: 312 53 32
Şanlıurfa Müzesi	: 313 15 88
İl Halk Kütüphanesi	: 313 11 65
Vali K.Gazetoğlu Kült.Merk.	: 215 68 48
ŞURKAV Kültür Merkezi	: 215 65 27
Şanlıurfa THM Korosu	: 312 62 75
Atatürk Barajı(DSI)	: 721 21 06
Şanlıurfa Bölgesel Turist Rehberleri Odası (ŞURO)	: 0 551 241 23 23

T.C.
ŞANLIURFA VALİLİĞİ
İL KÜLTÜR VE TURİZM MÜDÜRLÜĞÜ YAYINLARI
Atatürk Bulvarı No: 49 ŞANLIURFA
Tel: +90 414 312 53 32 Faks: +90 414 312 08 18
www.urfakultur.gov.tr info@urfakultur.gov.tr